



能率亞洲資本

ABICO ASIA



股票代號：7777

# 能率亞洲資本(股)公司



2025年11月



## 免責聲明

- 本簡報係本公司於簡報當時之主、客觀因素對過去、現在及未來之營運彙總與評估；其中含有前瞻性之論述將受風險、不確定性及推論所影響部分將超出我們的控制之外實際結論可能與這些前瞻性論述大為不同。
- 所提供之資訊包含對未來的看法並未明示或暗示地表達或保證其具有正確性、完整性及可靠性；亦不代表本公司、產業狀況及後續重大發展之完整論述。
- 本簡報中對未來的展望反應公司截至目前為止之看法。這些若有任何變更或調整時本公司並不負責隨時提醒及更新。



## 簡報大綱



- 壹、公司概况



- 貳、產品介紹及競爭優勢



- 參、營運成果



- 肆、市場概況及產業地位



- 伍、未來發展計畫

## 上櫃願景



提高知名度，拓展市場地位，及爭取更多新創公司認同

吸引及留住優秀人才，強化公司人力資源

回饋社會大眾，分享企業經營成果

籌措長期發展資金，陪伴新創公司成長

讓更多投資人有機會參與未來明星產業，共享成長果實



## • 壹、公司概况



## 基本資料

### 公司成立

- 2015.3.10

### 董事長

- 謝發達

### 實收資本額

- 16.75億元

### 總經理

- 游智元

### 主要業務

- 創業投資業

### 主要股東



ABICO Group



長春集團  
Chang Chun Group



新安東京海上產險



大聯大控股  
WPG Holdings

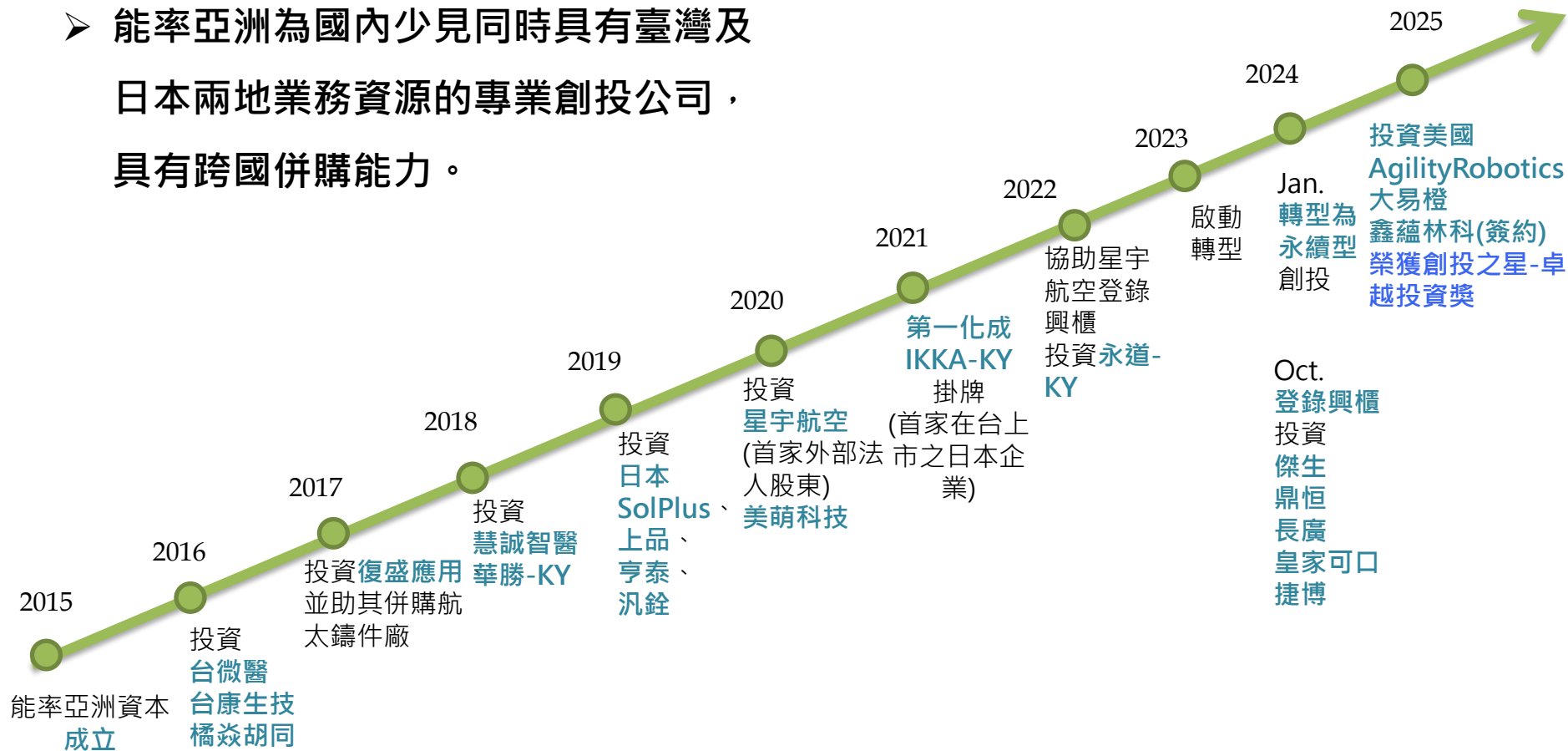


國票創投  
IBF VENTURE CAPITAL



## 發展沿革

- 能率亞洲為國內少見同時具有臺灣及日本兩地業務資源的專業創投公司，具有跨國併購能力。





## 經營團隊

職稱	姓名	主要經（學）歷
總經理	游智元	交通大學管理學院高階主管管理碩士 英屬維京群島商能率資本管理顧問有限公司總經理 中國信託創業投資(股)公司副總經理 源創產業投資顧問(股)公司副總經理
投資部 副總	葉進成	淡江大學管理科學碩士 創新工業技術移轉(股)公司副總經理 台灣人壽保險(股)公司投資研究部經理 大華證券(股)公司協理
投資部 資深協理暨 資安主管	王植彥	University of Central Oklahoma MBA 合作金庫創業投資(股)公司投資部協理 福邦證券(股)公司財務顧問部經理 大展創業投資管理顧問(股)公司投資部協理
管理部協理暨 公司治理主管	黃素君	淡江大學國際貿易系學士 捷邦國際科技(股)公司財務部副理 國巨(股)公司銷售事業群主任
財務部 經理	林家瑄	臺北大學會計系學士 資誠聯合會計師事務所審計部領組
稽核室 經理	林怡如	臺北大學會計系碩士 人工智能(股)公司稽核主任 由田新技(股)公司稽核專員





## 前十大股東

2025年8月27日

股東名稱	持有股數(股)	持股比例(%)
能率創新(股)公司	30,900,000	18.45%
台昇國際(股)公司	26,780,000	15.99%
長春人造樹脂廠(股)公司	24,720,000	14.76%
佳能企業(股)公司	8,240,000	4.92%
國票創業投資(股)公司	7,294,608	4.35%
美德辰投資(股)公司	6,715,000	4.01%
睿新投資(股)公司	5,871,000	3.51%
新安東京海上產物保險(股)公司	5,692,000	3.40%
巨全投資(股)公司	3,000,400	1.79%
能率網通(股)公司	2,472,000	1.48%



## • 貳、產品介紹及競爭優勢



## 投資主軸



- 以**數位轉型**為核心，協助中小企業往數位轉型發展(包括建立雲端架構、AI模型、企業內部數位資料庫等)。
- 2025年起積極佈局美國與日本的頂尖AI、機器人新創公司，投資案Agility Robotics，潛在投資案件為鑫蘊林科Linker Vision。
- 透過股權投資，進入被投資公司董事會，提供多方協助，如業務拓展策略、內控法規、公司治理等，**並推動進入資本市場，創造雙贏共榮的果實。**



## 競爭優勢

- 與輔仁大學簽訂MOU
- 於醫療、新創、AI、機器人等領域合作發掘潛力標的

產學聯盟  
加速發掘  
投資標的

- 資金充沛，依不同階段調整投資策略，擴大佈局範圍
- 轉型永續創投，持續支持高潛力新創

跨產業人  
脈與資源  
整合能力

- 與能率集團、長春石化等法人股東密切合作
- 引薦策略合作對象，協助被投資公司加速擴充營運規模

專業團隊  
與深厚產  
業知識

- 國際視野×跨國併購×創業投資
- 半導體×新能源車×醫材產業×日本市場

資金與投  
資規模



# 投資策略

## 推動產業 數位轉型

- 引進新創的前瞻技術與商業模式
- 加速傳產創新升級
- 提升產業高值化及永續化



上品

JESPER

捷博

## 加速新興 企業成長

- 整合傳產與新興企業，  
縮短企業資本化進程
- 投資具潛力成長型企業
- 專注自駕車及新能源車、  
醫療大健康領域



美萌

## 透過併購 加速擴充

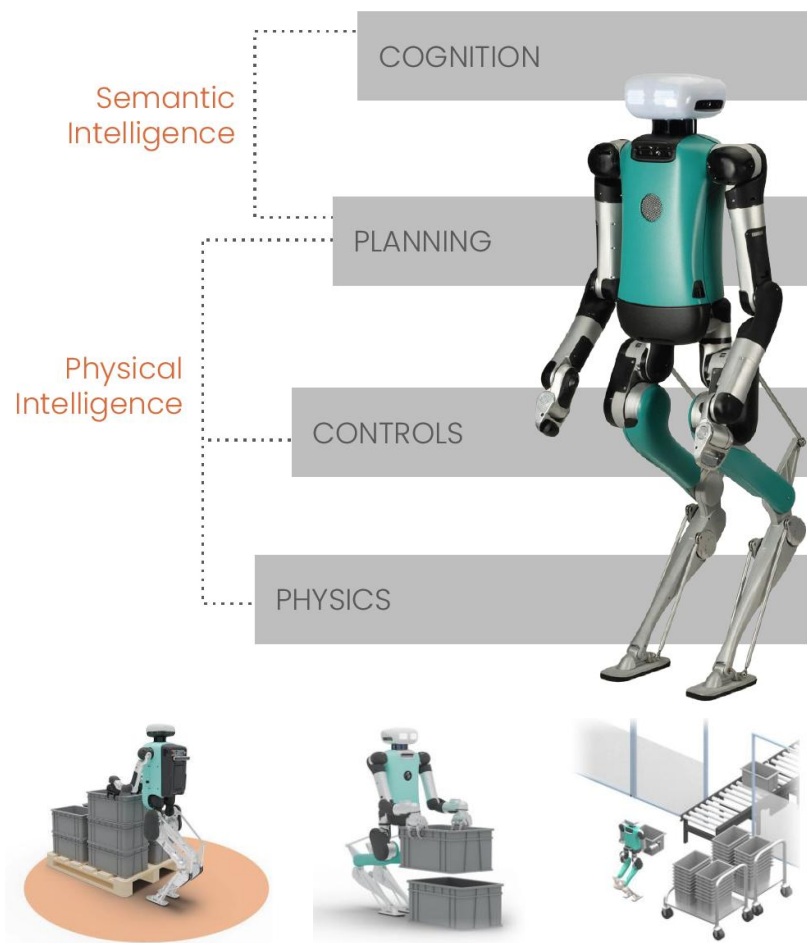
- 持續引進日本隱形冠軍，  
協助產業升級
- 彈性的併購策略
- 加速被投公司規模化，  
進入資本市場



第一化成株式會社  
DAIICHIKASEI HOLD



# 佈局機器人與AI領域



- 「Agility Robotics」，為全球首家成功商業化人型機器人團隊，此投資項目涵蓋機器人、AI等應用領域。
- 發揮本公司核心優勢，提供被投資案件業務拓展、製造鏈結及資金挹注三方資源。







# 佈局AI重大基礎設施

- 「鑫蘊林科Linker Vision」，為台灣首家大型AI視覺模型技術廠商，以數位孿生打造 Vision AI 智慧城市、智慧工廠、智慧交通等。
- 發揮本公司核心優勢，提供被投資案件業務拓展、製造鏈結及資金挹注三方資源。

以在地資料為核心持續訓練

跨領域應用

Vision Language Model (VLM)

數位城市模擬極端情境

生成式資料 Synthetic Data Generation (SDG)

AI 訓練



AI 推論

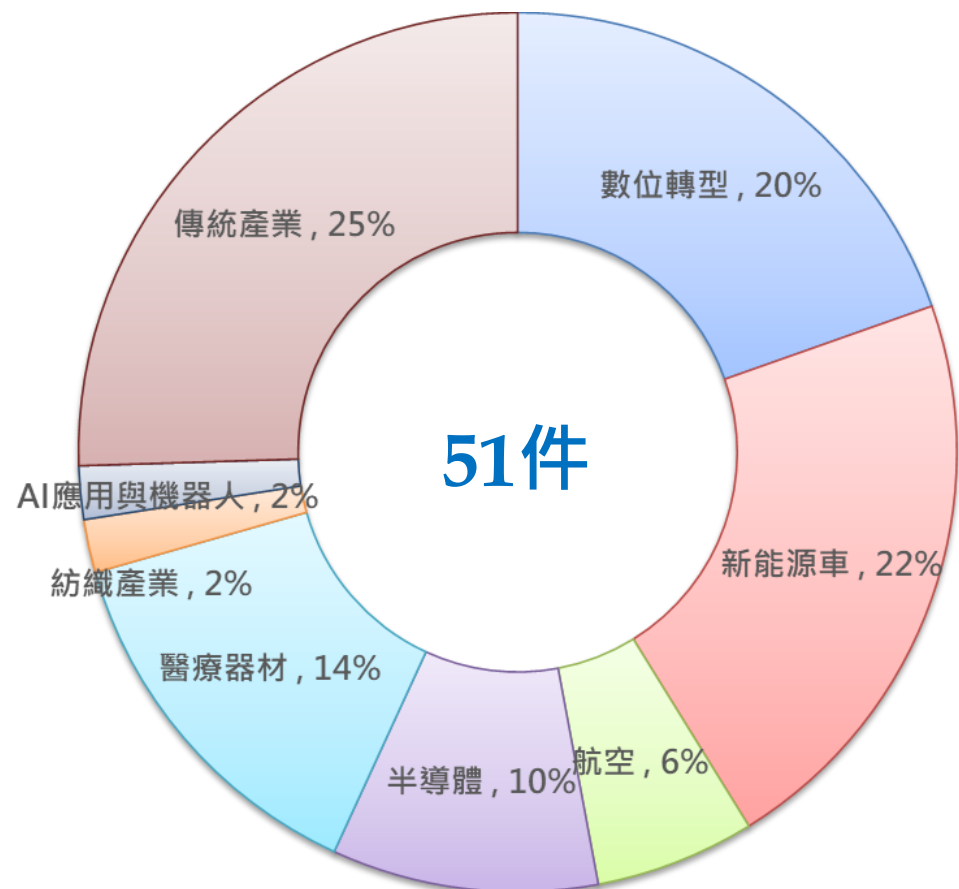


AI 模擬(數位孿生)

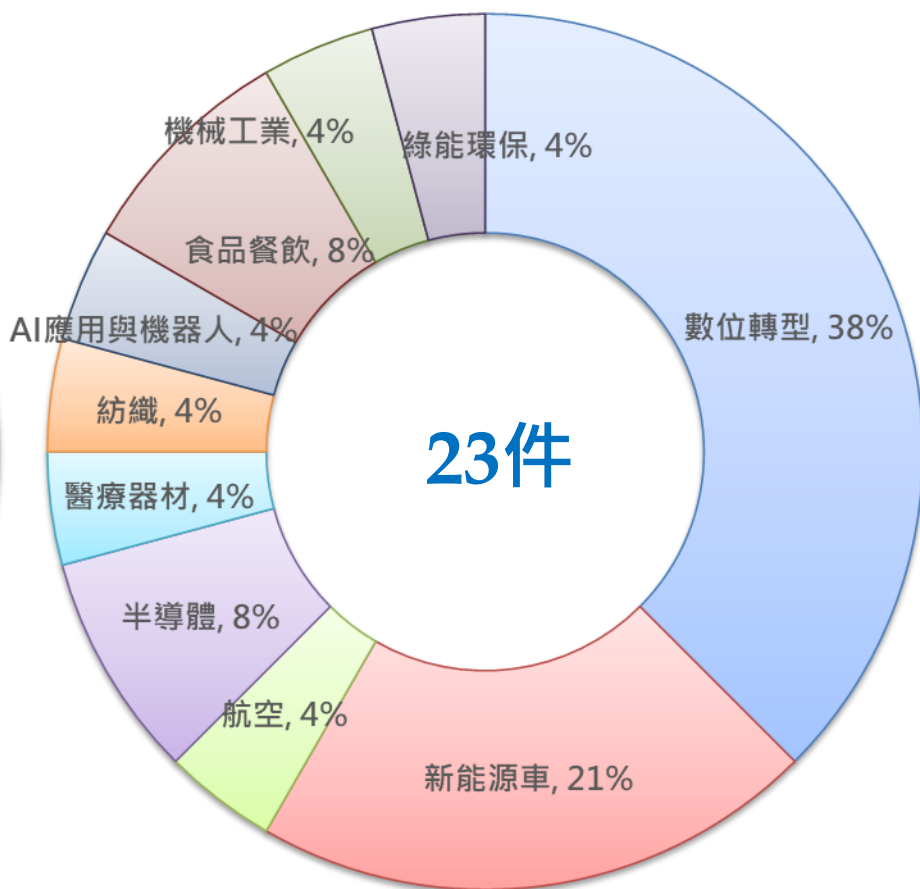




## 投資組合



成立至2025年9月之累計投資組合



至2025年9月投資組合





## • 參、營運成果



## 經營實績

單位：新臺幣千元

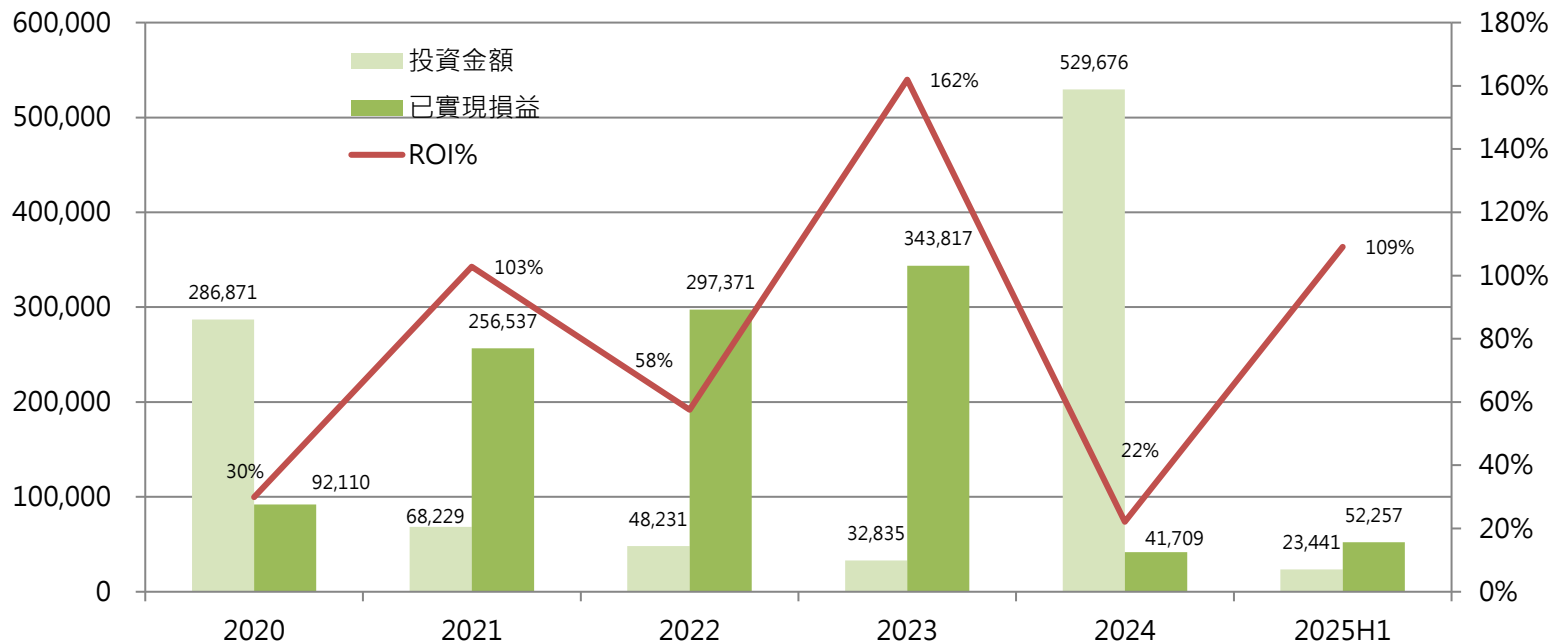
項目	2022年度	2023年度	2024年度	2025年1~6月
營業收入	(20,772)	85,615	120,734	45,838
稅後淨利	(108,054)	(42,006)	109,173	21,494
其他綜合損益	58,041	122,882	125,025	(102,548)
每股盈餘(元)	(0.65)	(0.26)	0.67	0.13
資本額	1,541,600	1,541,600	1,675,000	1,675,000
現金股利(元)	0.88	0.15	-	-
股票股利(元)	-	0.30	-	-
透過損益按公允價值衡量之金融資產	367,546	378,591	876,276	853,588
透過其他綜合損益按公允價值衡量之金融資產	815,100	494,377	612,992	500,657

註：本公司營業收入為投資標的之評價損益(含已實現及未實現)，其他綜合損益為投資標的之未實現評價損益及所得稅影響數。投資標的的股數及公允價值變動情形，請參考本公司網站投資人專區/財務資訊。



# 歷年投資組合績效

單位：新臺幣千元



(投資期)年限型基金(處分期)

正式轉型永續  
啟動投資

◆ 2025年1-6月 已實現損益0.5億元。

◆ 成立至2025年6月 已實現ROI83%。

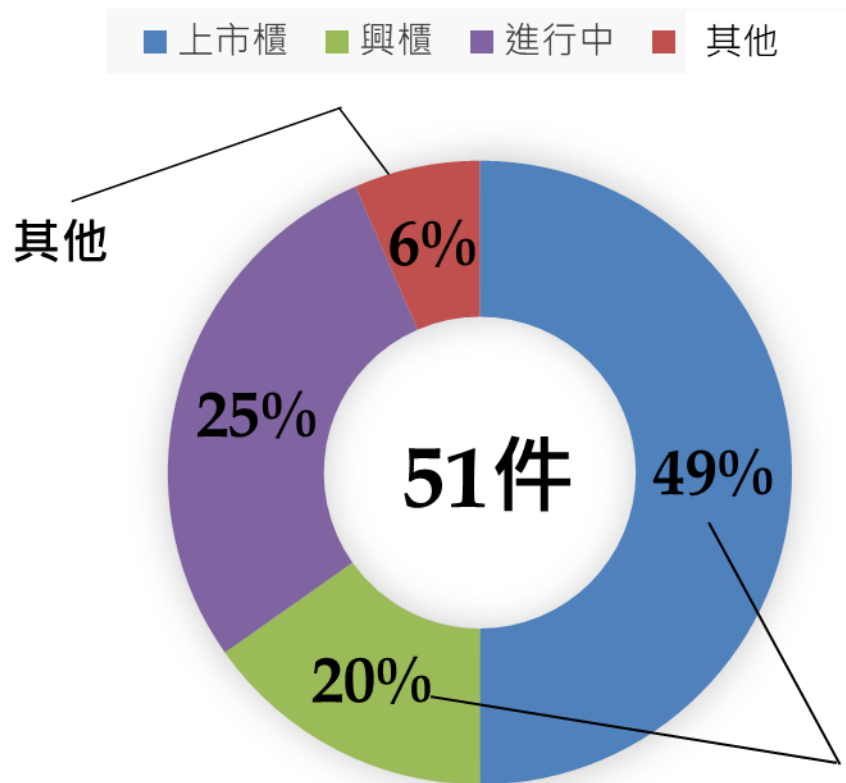
註1：投資金額係當年度投資金額。

註2：當年度已實現損益，包含處分透過其他綜合損益按公允價值之金融資產。

註3：已實現ROI=投資處分利益/投資成本。



# 投資標的進入資本市場HitRate



已35件投資案進入資本市場  
**HitRate接近7成**

註：成立至2025年9月總投資案件51件。

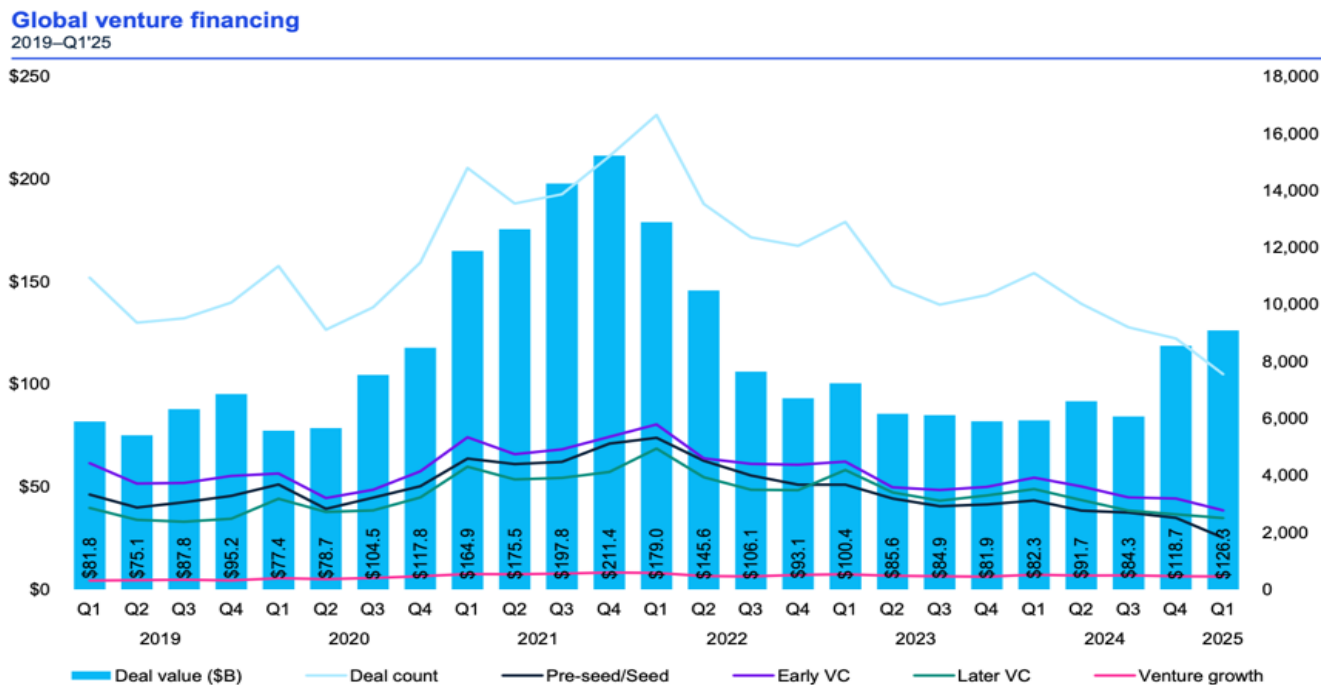


## • 肆、市場概況與產業地位



## 創投產業概況

全球創投創投投資金額在2020～2021年達高峰後進入調整期，近期因生成式AI應用興起，帶動全球創投投資金額回升，2025年Q1全球創投投資金額達1,263億美元，其中AI領域吸引超過490億美元投資，成為全球創投的投資熱點。



Source: Venture Pulse, Q1'25, Global Analysis of Venture Funding, KPMG Private Enterprise. \*As of March 31, 2025. Data provided by PitchBook, April 16, 2025.

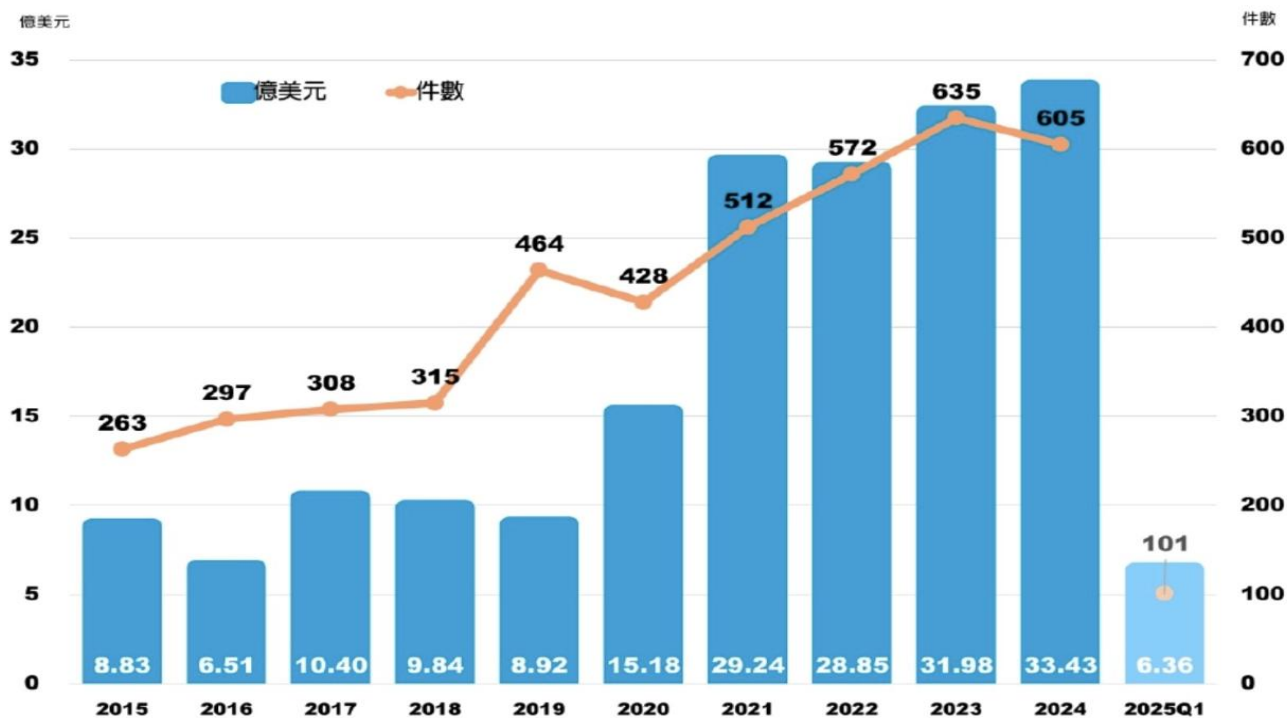
2019~2025Q1年全球創投投資金額(逐季)

資料來源：VenturePulseQ12025



## 創投產業概況(續)

台灣創投產業近年持續成長，2021年交易金額從2020年的15.18億美元近乎倍增至29.24億美元。2024年投資金額達到33.43億美元之歷史高點，較2023年成長4.5%，主要投資領域為能源、健康醫療/生技、硬體與製造。



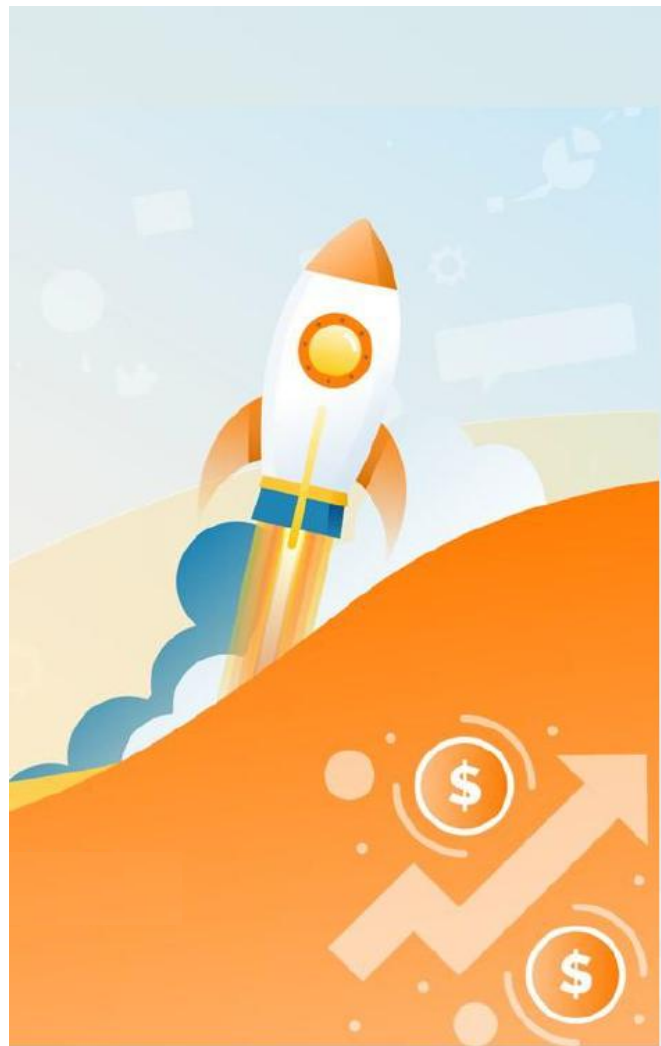
2015~2025Q1年台灣創投投資金額

資料來源：2025年臺灣早期投資趨勢年報



## 公司產業地位

- 本公司目前實收資本額16.75億元，相較國內創投事業平均資本額5.8億元為高，具備充沛投資量能。
- 2024年亞太區創投基金平均規模為1.74億美元，顯見國內基金之規模尚具成長空間。未來本公司上櫃後，持續取得資本市場資金，穩健擴大公司營運規模。
- 本公司擁有能率、長春石化等大型集團支持，除參與高潛力案源的多輪投資，也視案件狀況調整投資策略，擴大布局範圍。







## • 伍、未來發展計畫

# 未來發展計畫

## ➤ 優化投資組合與精準聚焦投資主題：

- 以數位轉型為核心，**持續佈局AI與機器人**領域，厚植國內外產業深度，掌握產業發展趨勢。
- 擴大產業影響力，持續挖掘隱形冠軍，挹注業務、製造及資金三面向資源。

## ➤ 打造多元基金架構：

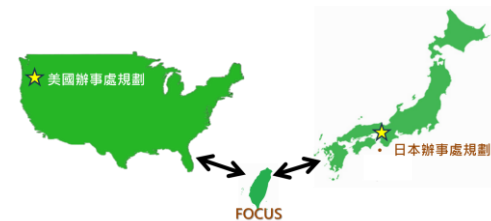
- 未來規劃設立主題策略基金，以覆蓋不同投資階段與風險偏好，提高出場彈性。

## ➤ 推動跨境合作與國際布局：

- 規劃在日本、美國等海外市場設立據點、與海外創投或加速器結盟、協助被投資公司國際化。

## ➤ 永續治理與強化品牌經營：

- 建立內部人才培育，確保公司永續發展。
- 發展「投資品牌」，定期釋出產業見解，與加速器、育成中心、學術研究單位合作，擴大品牌市場影響力。





能率亞洲資本

ABICO ASIA



ABICO ASIA

# 創意實踐 · 產業轉型 領航者